

Vassili Smislov

y

Mijaíl Tal

Vassili Smislov, armonía y equilibrio

El ajedrez de Botvinnik es rigurosa lucha intelectual; Bronstein siente el deseo constante de descubrir nuevas ideas; Keres se esfuerza por el ataque. Muchos grandes ajedrecistas han tratado de jugar con un estilo propio, proyectando en el ajedrez su personalidad, con sus virtudes y sus defectos. En Smislov, por el contrario, todo es serenidad y equilibrio, sin subjetivismos ni excentricidades. Smislov es el artista en armonía con su arte.

Su talento creció también de modo orgánico, sin explosiones juveniles. Su carrera fue de crecimiento firme y gradual, sin éxitos espectaculares, pero con muchos logros respetables. Luego, al cumplir los treinta años, llegó a la cima, siendo por dos veces aspirante y por fin, en 1957, campeón del mundo.

Smislov ha expresado su filosofía del juego de este modo: una partida de ajedrez es una confrontación entre dos mentes que necesitan compaginar dos objetivos a menudo contrapuestos: ganar y producir belleza.

El ascenso a la cima

Vassili Smislov ingresó en la élite ajedrecista mundial cuando obtuvo el segundo lugar en el match-torneo de La Haya, 1948, en el que Botvinnik se proclamó campeón mundial. En el mismo año compartió el primer lugar, con Bronstein, en el XVIII Campeonato de la URSS.

La década de los cincuenta fue la de sus grandes éxitos. Su metódico y progresivo ascenso hacia el título mundial se inició en el Torneo de Candidatos de Budapest, 1950, en el que quedó tercero tras Bronstein y Boleslavski. En 1953 consiguió vencer en el Torneo de Candidatos de Zurich, uno de los más fuertes y duros de toda la historia del ajedrez.

Blancas: Smislov

Negras: Euwe

Interzonal de Zurich, 1953 (18)

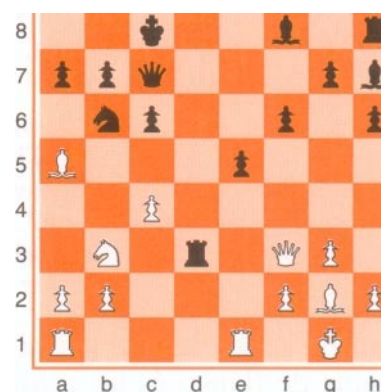
- | | | |
|-------------|--------------|-------------|
| 1. Cf3, Cf6 | 3. Ag2, Af5 | 6. Cbd2, h6 |
| 2. g3, d5 | 4. 0-0, Cbd7 | 7. e4!, ... |
| | 5. d3, c6 | |

Las negras en su sexta jugada debieron ocupar el centro con 6. ..., e5. La jugada realizada retrasa el desarrollo del alfil de rey, haciendo imposible el enroque corto.

Gracias a su sacrificio, las blancas obtienen superioridad en el desarrollo de las piezas.

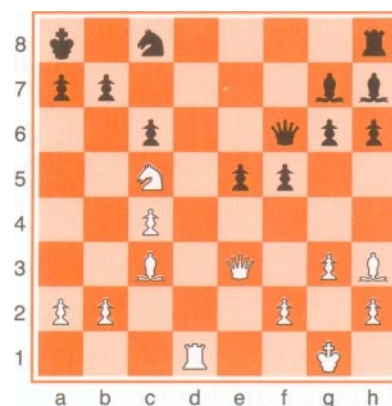
- | | |
|---------------|-----------------|
| 7. ..., dxe4 | 12. Df3, e5 |
| 8. dxe4, Cxe4 | 13. Tfel, 0-0-0 |
| 9. Cd4, Cxd2 | 14. Cb3, f6 |
| 10. Axd2, Ah7 | 15. Aa5!, Cb6 |
| 1. Ac3, Dc7 | 16. c4, Td3 |

*Si 11. ..., e6 12. Tel
amenazando un
sacrificio decisivo en «e6»*



Smislov empieza a tantear las debilidades de la posición del enemigo, sin darle tiempo para consolidarse.

- | | | |
|--------------|---|--------------|
| 17. Dh5, De7 | 21. Tndl, Cc8? | 23. Txd1, f5 |
| 18. Afl, g6 | <i>Las negras debían renunciar al peón y completar el desarrollo con 21. ..., Ag7</i> | 24. Ab4, Df6 |
| 19. De2, Td7 | | 25. Ac3, Ag7 |
| 20. De3, Rb8 | | 26. Cc5, Ra8 |
| | 22. Ah3, Txd1 | |



Tampoco soluciona el problema 26. ..., Cb6 27. Td7!

Las blancas gozan de gran actividad; por contra, las piezas negras del flanco de rey participan poco en la lucha. La posición está madura para la combinación.

- | | |
|-----------------|----------------|
| 27. Cxb7!, Rxb7 | 30. Txd7, Dxd7 |
| 28. Td7+, Ra8 | 31. Axe5, Dd7 |
| 29. Dc5, Cb6 | 32. Axh8 |

Las blancas han recuperado todo el material sacrificado, con un peón de ventaja. Eso, más los dos alfiles, les proporcionan una fácil victoria técnica. Las negras se rindieron en la jugada 68.

Esta posición corresponde a la partida Keres-Smislov, que se disputó en la ronda 24.

Posición de partida

Keres necesitaba imperiosamente la victoria para dar alcance al líder Smislov. Éste se defendió serenamente del arriesgado ataque de Keres y se anotó una brillante victoria que le aseguró la primera plaza en el gran torneo de Zurich.

Las torres blancas están prestas para atacar el flanco de rey, pero Smislov no pierde la calma.

17. ... , Af6

18. Th5, g6

Se amenazaba 19. Txf7,

R x h7 20. Dh5+, Rg8

21. Th3, con un ataque irresistible

19. Th3, dxc4

Si 20. bxc4, gxh5,

21. Dxh5 Ae4

Smislov aplicó aquí el principio que dice: la mejor respuesta a un ataque de flanco es un contraataque en el centro.

La última jugada de Smislov ha despejado las líneas centrales y además permite incorporar el alfil de dama a la defensa.

20. Txf7, c3

21. Dcl, ...

Si 21. Axc3? Txc3

21. ... , Dxd4

Capturar el alfil sería

un error por. 22. Dh6

Dxd4 23. Th8+,

A x h8 24. Dh7 mate

La precisa y serena defensa de Smislov ha anulado completamente el ataque del blanco.

Las negras prosiguen la centralización de sus piezas y asumen la iniciativa.

22. Dh6, Td8

23. Acl, Ag7

24. Dg5, Df6

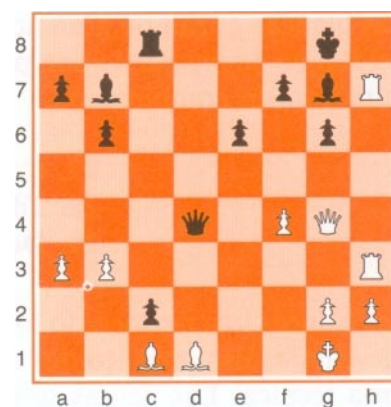
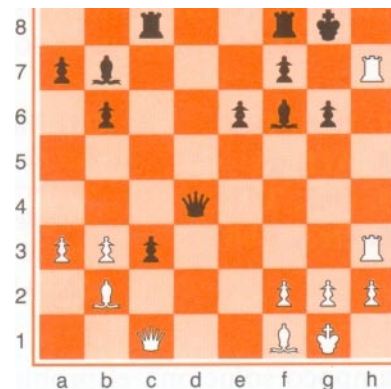
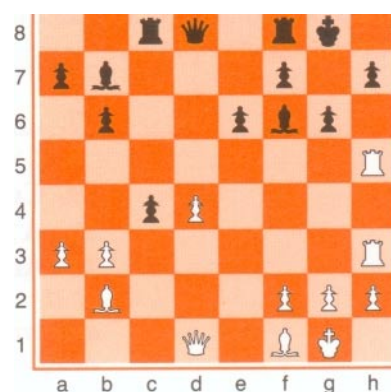
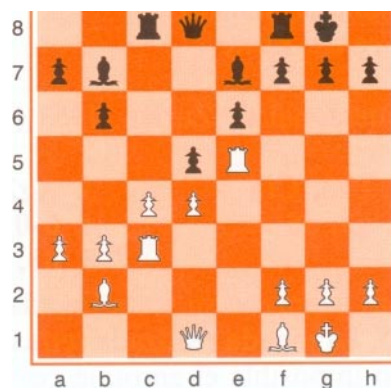
25. Dg4, c2

26. Ae2, Td4

27. f4, Tdl +

28. Axd1, Dd4+

Y las blancas abandonaron.



Rivalidad con Botvinnik

Entre 1954 y 1958 Smislov y Botvinnik disputaron tres encuentros con el título mundial en juego. En el primero se produjo un empate a 12 puntos, con lo cual Botvinnik retuvo el título.

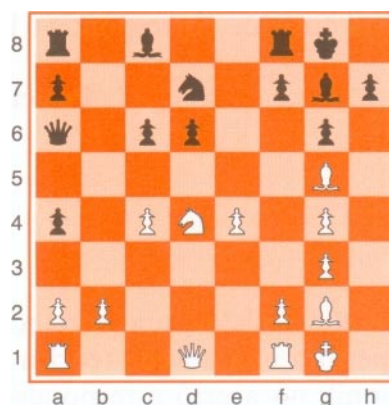
En 1956, en Amsterdam, Smislov realizó la proeza de ganar por segunda vez el Torneo de Candidatos.

A continuación disputó en Moscú el torneo en memoria de Alekhine, en el que compartió el primer puesto, ¡cómo no!, con Mijaíl Botvinnik.

En su segundo enfrentamiento con Botvinnik no desaprovechó la oportunidad, derrotándole por un margen de tres puntos y proclamándose, por tanto, campeón del mundo. Su reinado fue efímero; en el match de revancha, celebrado como los anteriores en Moscú, Botvinnik recuperó el cetro.

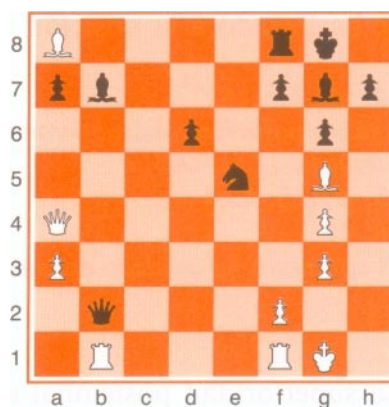
Posición de partida

En la partida 14 del encuentro de 1954, en la que conducía las negras, Smislov desarrolló un espléndido ataque, infligiendo una severa derrota a Botvinnik.



Las negras a cambio de la calidad obtienen un juego de piezas muy activo.

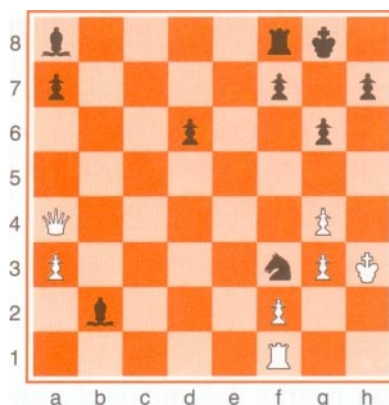
- | | | |
|------------------------|------------------------------------|----------------------|
| 15. Cxc6, Dxc6! | <i>Las blancas no desean</i> | 19. a3, Dxb2 |
| 16. e5, Dxc4 | <i>que la dama enemiga</i> | 20. Dxa4, Ab7 |
| 17. Axa8, Cxe5 | <i>se acerque al flanco de</i> | 21. Tbl?, ... |
| 18. Tc1, Db4 | <i>rey. 18. Dxd6, Ae6 19. Ag2,</i> | |
| | <i>Dxg4 seguido de</i> | |
| | <i>20. ...Cf3 +</i> | |



En una posición muy aguda, Botvinnik comete un grave error.

Smislov castigará el descuido de su oponente con contundencia y elegancia. La continuación correcta, con una insignificante desventaja para las blancas, era: 21. Axb7, Dxb7 22. Tc3!, Cf3+ 23. Txf3, Dxf3 24. Ae7 seguido de 28. ..., Axd6.

- | | |
|------------------------|----------------------|
| 21. ..., Cf3 + | 24. Rh2, Cf3+ |
| 22. Rh1, Axa8 | 25. Rh3, Axb2 |
| 23. Txb2, Cxg5+ | |

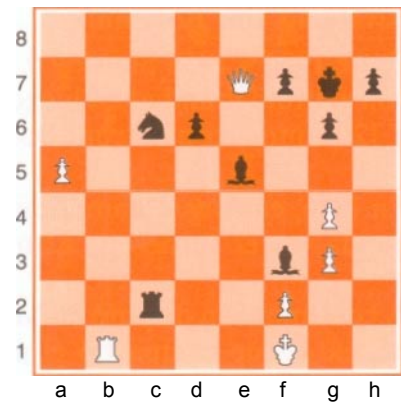


Las piezas ligeras negras superan claramente a la dama blanca.

Las negras pueden ganar mediante un ataque directo o utilizando su peón pasado.

- | | |
|---------------|---------------|
| 26. Dxa7, Ae4 | 30. a5, Tc2 |
| 27. a4, Rg7 | 31. Rg2, Cd4+ |
| 28. Tdl, Ae5 | 32. Rf1, Af3 |
| 29. De7, Tc8 | 33. Tbl, Cc6 |

Y las blancas abandonaron.



Ultimos éxitos

Tras la pérdida del título, el juego de Smislov perdió agudeza, se volvió más pacífico y fue cediendo ante las nuevas generaciones. Sin embargo, ante la sorpresa de la afición mundial, en 1983 accedió de nuevo al Torneo de Candidatos. En él, tras superar en sendos matches a Hubner y Ribli llegó a la final, en la que fue derrotado por Kasparov.

Por aquel entonces, Smislov contaba sesenta y dos años, lo cual no le impidió situarse a las puertas del título mundial, veinticinco años después de su último enfrenamiento con Botvinnik.

Mijaíl Tal, el «Mago de Riga»

En la primavera de 1947, un niño de diez años llamado Mijaíl Tal se detiene ante una puerta del palacio de los Pioneros de la ciudad de Riga. Un letrero indica: «Sección de ajedrez». Con actitud decidida traspone el umbral. Él todavía no lo sabe, pero acaba de dar el primer paso que le conducirá en pocos años a la cima del ajedrez mundial.

Resulta curioso que las primeras partidas del hombre que habría de convertirse en el campeón mundial más joven de la historia (este récord, posteriormente, le sería arrebatado por Kasparov) no lo señalasen como uno de los grandes talentos de Caissa. La explicación es que no parecía tener esa intuición natural para el juego posicional que caracterizó, por ejemplo, a Morphy y Capablanca. Perdía buen número de partidas por errores estratégicos. Pero en el fecundo ambiente ajedrecístico soviético le fue fácil aprender los aspectos técnicos del juego. Tal, por otra parte, tenía cualidades que difícilmente pueden aprenderse: poseía una extraordinaria imaginación combinatoria, que ponía al servicio de un soberbio espíritu de lucha, y una gran penetración psicológica.

Después de que ganara su primer Campeonato Soviético a la edad de veinte años, los aficionados decían que «Mischa» Tal poseía la astucia psicológica de Lasker, el genio combinativo de Alekhine y el espíritu de ataque de Keres.

Una ascensión fulgurante

Mijaíl Tal inició su acelerada carrera de éxitos a los diecisiete años venciendo en el Campeonato de Letonia, 1953.

Dos años más tarde, su nombre fue conocido en todo el ámbito ajedrecístico soviético, al vencer en la semifinal del Campeonato de la URSS, ganándose el derecho a disputar la final, donde obtuvo la séptima plaza.

Al año siguiente, 1957, ante el asombro de todos, ganó el 24 Campeonato de la URSS. Sus detractores, que le acusaban de un juego especulativo y poco fundamentado, quedaron en ridículo cuando al año siguiente revalidó el título.

A continuación, situado ya en el camino hacia el título mundial, venció en el Torneo Interzonal de Portoroz, 1958, y al año siguiente en el Torneo de Candidatos celebrado en Yugoslavia.

Sólo tenía veintitrés años y ya era aspirante al título mundial.

Esta posición corresponde a la partida que Tal, con blancas, disputó con Geller en el 25 Campeonato de la URSS, celebrado en Riga en 1958.

Posición de partida

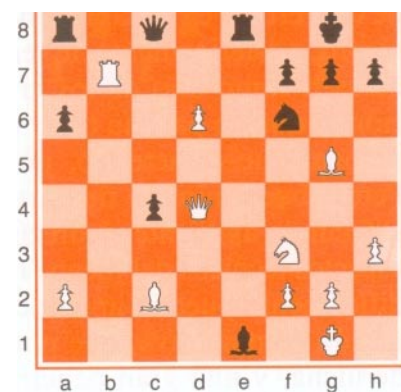
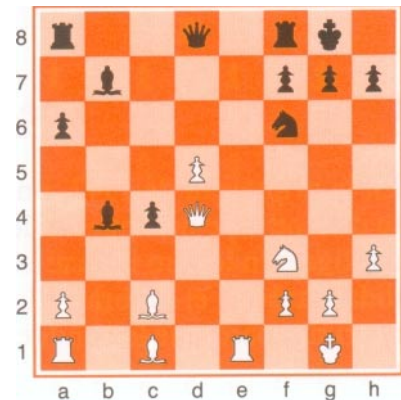
Tal necesitaba ganar, no sólo para revalidar el título, sino también para obtener una plaza que le calificara para el Torneo Interzonal. El modo en que lo hizo revela por qué, rápidamente, fue reconocido por el público ajedrecístico como el jugador más fascinante del mundo.

Tal, fiel a su estilo, sacrifica la calidad a cambio de obtener un juego de piezas activo y de colocar un peón en la sexta fila.

18. Tbl, Axel 21. Ag5!!, ...
 19. Txb7, Te8
 20. d6, Dc8

Este segundo sacrificio no podía ser aceptado; por ejemplo: 21. ..., Dxb7 22. Axf6, gxf6? 23. Dh4, y las blancas tienen ataque ganador pese a su gran desventaja material.

Desde Alekhine, sólo en las partidas de Tal vemos repetidamente un brillante sacrificio tras otro.



Geller encuentra de nuevo la respuesta más fuerte: un contraataque.

21. ..., Te2!

22. Tc7, De6

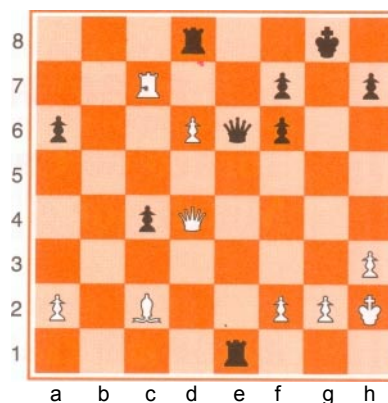
23. Cxe1, Txe1+

24. Rh2, Td8!

Bloqueando el peón «d» y disponiéndose a contestar a 25. Tez con 25. ..., Dxe7.

25. Axf6, gxf6??

Geller, que hasta este momento se había defendido con precisión, comete un grave error que le cuesta la partida.



Estos «accidentes» se deben a que el juego de Tal crea inseguridad en sus adversarios. Éstos deben eludir constantemente ingeniosas celadas. Esto, sumado a la presión del reloj, propicia la comisión de errores.

26. Te7, Dxd6 +

27. Dxd6, Txd6

28. Txe1, Td2

29. Tc1, Txf2

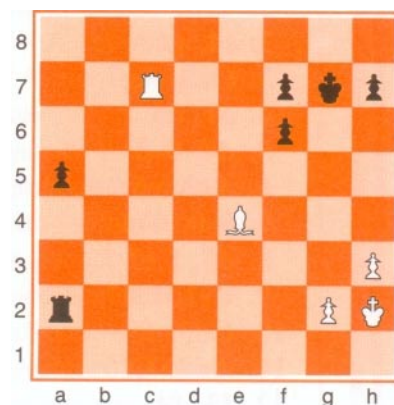
30. Ae4, Txa2

31. Txc4, a5

32. Tc8 +, Rg7

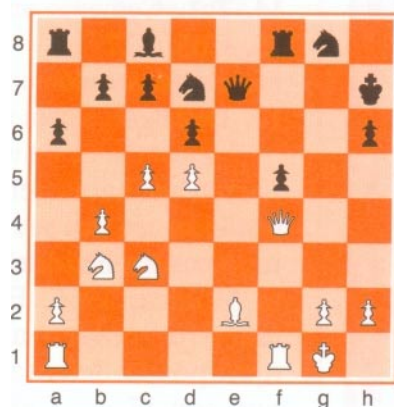
33. Tc7

Y las negras abandonaron.



El Torneo de Candidatos de Yugoslavia de 1959 lo disputaron los ocho finalistas a cuádruple vuelta. En él participaba el niño prodigio norteamericano «Bobby» Fischer, futuro campeón del mundo. Sin embargo, su hora todavía no había llegado. Tal le venció en las cuatro partidas que disputaron.

Posición de partida



En esta que comentamos, Tal conducía las piezas blancas.

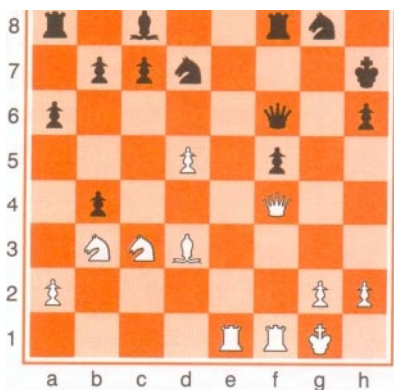
El joven Fischer opta por ganar material, confiando en que podría detener el ataque de Tal en el flanco de rey.

20. ..., dxc5

21. Ad3!, cxb4

22. Tel, Df6

Era mejor 22. ..., Dd6 con la siguiente continuación: 23. Axf5+, Rh8 24. Dd4+, Df6! 25. Dxb4, Db6+. Dd4+, Dxd4, 27. Cxd4 con gran superioridad posicional de las blancas. Ahora el ataque es imparable.



¡Al ataque!

Torneo de Candidatos de 1969 Match por el tercer puesto

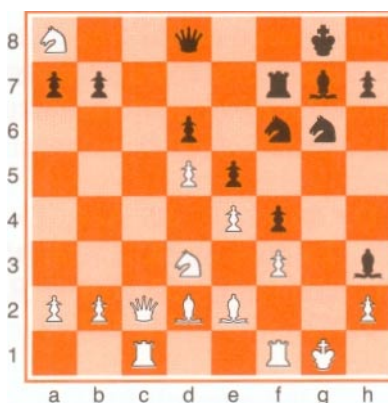
Blancas. Bent Larsen

Negras: Mijaíl Tal

1. Cf3, Cf6
2. c4, g6
3. Cc3, Ag7
4. e4, d6
5. d4, 0-0
6. Ae2, e5
7. 0-0, Cc6
8. d5, Ce7
9. Cel, Cd7
10. Cd3, f5
11. Ad2, Cf6
12. f3, f4
13. c5, g5
14. Tc1, Cg6
15. Cb5, Tf7
16. cxd6, cxd6
17. Dc2, g4

Larsen ya había tenido esta posición en la partida que jugó contra Najdorf en Santa Mónica, 1966. En ella el maestro polaco-argentino optó por la defensa y continuó con 17. ..., Ce8 y, naturalmente, no pudo atacar en el flanco de rey. Tal, que perdía el match por 3-1, necesitaba la victoria y estaba dispuesto a asumir todo tipo de riesgos para conseguirla.

18. Cc7, gxf3
19. gxf3, Ah3
20. Cxa8,...



Larsen confiaba en la variante 20. ..., Axfl 21. Dc8, Tf8 22. Dxd8, Txd8 23. Axfl, Txa8 24. Tc7, que le otorgaba ventaja posicional. Pero Tal le tenía preparada una sorpresa.

20. ..., Cxe4
21. fxe4, Dg5+
22. Rf2, Dg2+

La continuación 22. ..., Dh4+ conducía a tablas, pero esto no satisfacía a las negras.

23. Rel, Ch4
24. Ae3?, Dxe4!

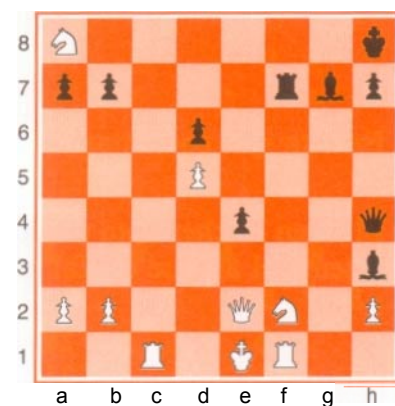
Capturar la pieza sería un

error: 24. ..., fxe3 25. Txf7, Rxf7 26. Ah5+. La posición es muy rica en posibilidades tácticas, como lo muestra la siguiente variante: 25. Cxf4, Dxe3 26. Cxh3, Cg2+ 27. Rdl, Txf1 28. Axfl, Del mate.

25. Af2, f3
26. Axh4, Dxxh4+

La respuesta a 26. ..., Axfl? sería 27. Cf2!, ganando las blancas.

27. Cf2, fxe2
28. Dxe2, e4!



Larsen omitió esta jugada en sus cálculos pese a disponer

Mijaíl Tal, leyenda viviente

todavía de una hora y media en su reloj, contra los tres minutos de que disponía Tal para llegar al control de la jugada 40.

- 29. Tg1, e3
- 30. Dxe3, Te7
- 31. Txc7+, Rxc7
- 32. Tc7, Ad7
- 33. Txd7, Txd7
- 34. Dxa7?, ...

Los análisis demostraron que las blancas conservaban posibilidades de hacer tablas con 34. Dc3+, Df6 35. Dg3+!, Rf8 36. Cd3, aunque su posición era extraordinariamente difícil.

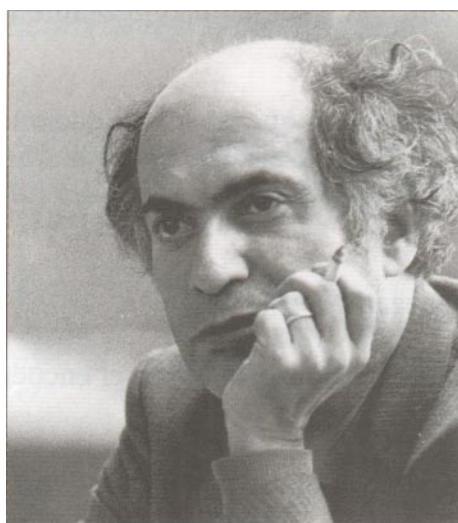
- 34. ..., Te7 +
- 35. Rd1, Dc4
- 36. Db6, Df1+
- 37. Rd2, Te2 +
- 38. Rc3, Dc1 +
- 39. Rd4, De3 +
- 40. Rc4, Tc2 +

Y las blancas abandonaron.

En los inicios de la carrera de Mijaíl Tal, su personal estilo de juego, rebosante de combinaciones, de sacrificios a veces «incorrectos» y de jugadas «dudosas», pero que obligaban a sus adversarios a tomar difíciles decisiones en posiciones complejas, fue censurado por algunos críticos partidarios de un juego fundamentado exclusivamente en la lógica y en la técnica ajedrecística.

Se habían olvidado, una vez más, de que el ajedrez es un combate entre seres humanos, una lucha intelectual no contra ningún ideal de perfección (que sólo se ha alcanzado en unas pocas partidas de los mejores jugadores), sino contra un adversario de carne y hueso, un hombre con emociones, prejuicios y cegueras. Y por eso los adoradores de la técnica se vieron confundidos por el «Mago de Riga». A este respecto, el propio Tal ironizaba con gran sentido del humor: «Existen dos tipos de sacrificio: los correctos y los míos». El paso del tiempo ha refutado estos prejuicios y Mijaíl Tal es querido y respetado por toda la afición ajedrecística mundial. En el plano deportivo, aparte de haber sido campeón mundial, es el jugador soviético que más veces ha ganado el Campeonato de la URSS: seis. Ha obtenido numerosos primeros premios en su dilatada carrera deportiva, en la que ha disputado más de 4.000 partidas. Es de destacar su «segunda juventud», en los años 1972 a 1974, donde además de ganar diez torneos consecutivos, entre ellos dos Campeonatos de la URSS, permaneció invicto durante más de ochenta partidas, hazaña que nadie ha logrado superar. En el plano creativo nos ha legado una numerosa y bella colección de partidas de ataque que son fuente de placer ajedrecístico para todo aquel que se adentra en el mundo de Caissa.

A pesar de que sigue jugando, y esperemos que por muchos años, Mijaíl Tal ya ocupa un lugar destacado en la Historia del Ajedrez.



Para muchos, el juego de Mijaíl Tal es desconcertante. No obstante, el estudio meticuloso de sus partidas nos muestra que es uno de los grandes genios del ajedrez en toda su historia.

Tal incorpora sus piezas pesadas al ataque del flanco de rey, mientras el flanco de dama negro permanece inactivo.

23. **Te6, Dxc3**

24. **Axf5+, Txf5**

25. **Dxf5 +, Rh8**

26. **Tf3, Db2**

Si 26. ..., Dg7 27. Tg3, Dh7 28. Te8! y las blancas ganan

27. **Te8, Cf6**

28. **Dxf6+, Dxf6**

29. **Txf6, Rg7**

30. **Tff8, ...**

También ganaba la simple 29. Tf3.

Las blancas prefirieron poner a su adversario en zugzwang.

30. ..., **Ce7**

31. **Ca5, ...**

El rey, el caballo y el alfil de las negras no disponen de movimientos; y si 31. ..., Tal, retrocediendo con la torre de «f8», se gana pieza

31. ..., **h5**

32. **h4, Tb8**

33. **Cc4, b5**

34. **Ce5**

Y las negras abandonaron.

Tal, campeón del mundo

Tras su sensacional victoria en el Torneo de Candidatos, Tal se ganó el derecho a enfrentarse con el campeón Botvinnik.

Los expertos hicieron balance: por una parte estaba el maduro Botvinnik, el espléndido técnico cuyo conocimiento del ajedrez era inigualable.

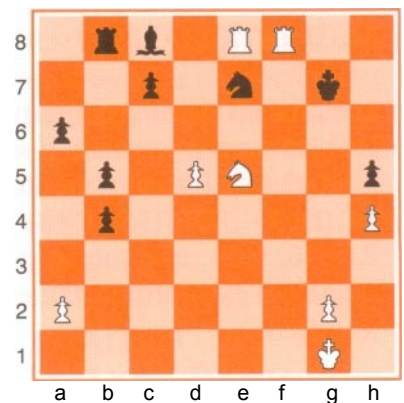
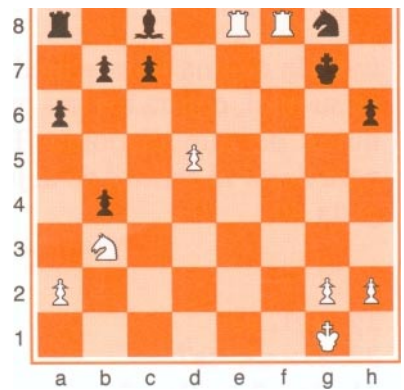
Por otra parte, Tal, con sus 23 años, el jugador más brillante de toda la historia del ajedrez.

Los partidarios de la ortodoxia afirmaban que las combinaciones de Tal eran incorrectas, que no resistían la prueba de un análisis objetivo; que le faltaba profundidad estratégica y técnica del final de juego.

Botvinnik, el gran científico, rechazaría a este joven.

Este pronóstico, como sabemos, fue refutado. Tal ganó el encuentro convincentemente por 12,5-8,5.

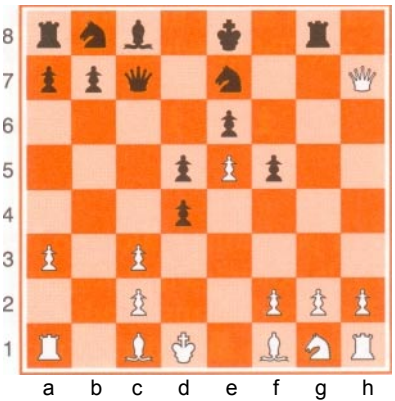
La imaginación y el espíritu de ataque eran recompensados con el galardón mundial.



La posición que veremos ahora corresponde a la primera partida del match, en la que Tal jugaba con blancas.

Posición de partida

En esta conocida posición de la defensa Francesa Tal acababa de jugar 11. Rd1!? Treinta años atrás cualquier comentarista de ajedrez se habría horrorizado ante semejante jugada. Hoy en día ya nadie se asombra de una jugada así: las blancas conservan para su caballo las opciones de saltar a «e2» o a «f3» y, al mismo tiempo, liberar la diagonal f1-a6.



Las negras se desarrollan y al mismo tiempo apuntan hacia la casilla «c2».

11. ..., Ad7

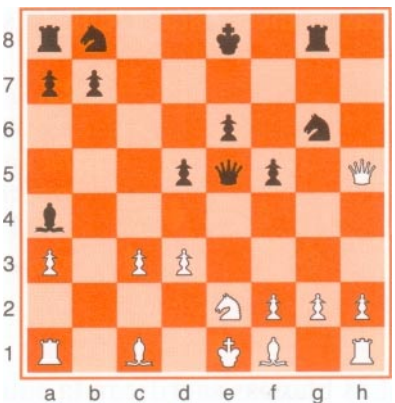
12. Dh5+, Cg6

13. Ce2, d3

14. cxd3, Aa4+

Tal consideró que después de 14. ..., Cc6, seguido de enroque largo, las negras tenían auténtica compensación por los dos peones sacrificados

15. Re1, Dxe5



Las negras recuperan parte del material sacrificado; pero su movimiento les hace perder mucho tiempo.

De nuevo era interesante 15. ..., Cc6 luchando por la iniciativa.

16. Ag5, Cc6

17. d4, Dc7

18. h4, ...

Doble objetivo; avanzar el peón pasado y desarrollar la torre

18. ..., e5

19. Th3, Df7

20. dxe5, Cxe5

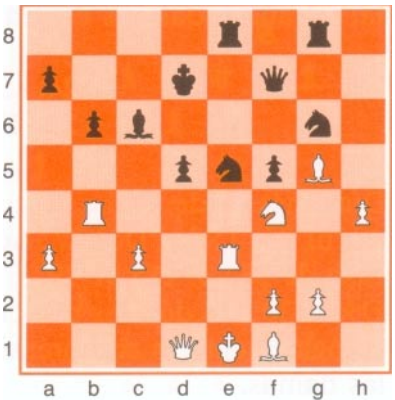
21. Te3, Rd7

22. Tbl, b6

23. Cf4, Tae8

24. Tb4, Ac6

25. Ddl, ...



Una vez cumplida su misión en el flanco de rey, la dama vuelve al centro.

Las blancas disponen de un peón de ventaja y además sus piezas ocupan posiciones activas, especialmente las torres, que controlan el centro.

25., Cxf4

26. Txf4, Cg6

27. Td4, Txe3+

28. fxe3, Rc7

29. c4, dxc4

Si 29. ..., Ce7

30. cxd5, Axd5

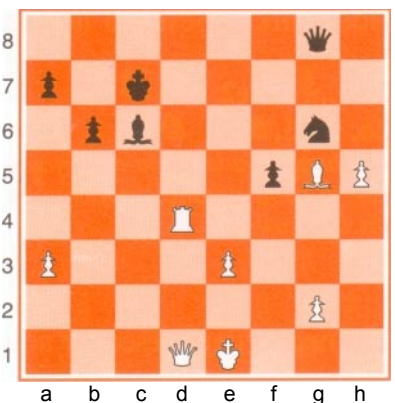
31. Axe7, Dxe7

32. Dc1 +

30. A x c4, Dg7

31. A x g8, D x g8

32. h5



El peón se pone en marcha. Las negras abandonaron.

La partida que sigue es la decimonovena, en la que Tal jugaba con las piezas blancas.

Posición de partida tras la jugada 14

Esta fue la sexta victoria de Tal en este encuentro, con lo cual dejaba el resultado prácticamente decidido a su favor. En esta partida no abundan las combinaciones. Por el contrario, el juego se basa en conceptos posicionales generales. Tal no había jugado muchas partidas en este estilo; quizá por ello, la consideró como su mejor logro ajedrecístico de este match.

Las negras amenazan el avance temático e5, lo que les permitiría igualar el juego. Además las blancas deben prestar atención a la situación de su dama y la torre en la misma diagonal.

15. Ah3!, Df6

16. Ad2, d5

Era mejor 16. ..., c6 con una posición equilibrada. Las negras optan por ganar un peón, pero su posición queda llena de puntos débiles

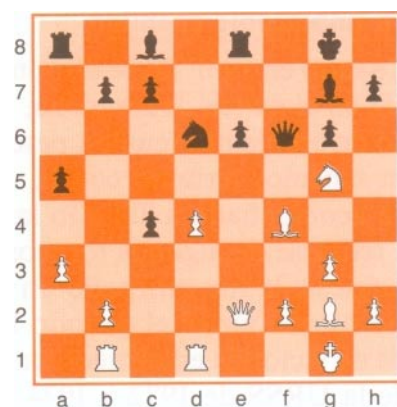
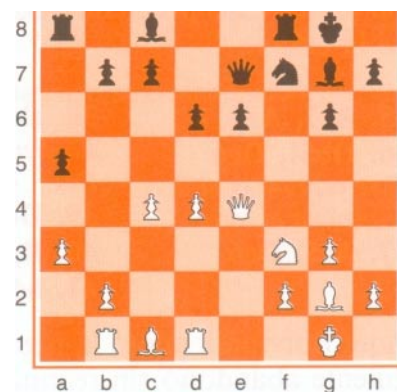
17. De2, dxc4

18. Af4, Cd6

19. Cg5, Te8

20. Ag2, ...

El alfil ya ha cumplido su misión en la diagonal h3-c8.



Las negras tienen dificultades para desarrollar el flanco de dama, lo cual las obliga a movilizar sus piezas de forma poco ortodoxa.

- | | |
|---|----------------------|
| 20. ... , Ta6 | 23. b3, cxb3 |
| 21. Ce4, Cxe4 | 24. Dxb5, Tf8 |
| 22. Axe4, b5 | 25. Dxb3, Tb6 |
| <i>No es mejor 22. ... , Df7 23. Dxc4, e5 24. Ad5!, Ae6 25. dxe5 y las blancas obtienen un peón de ventaja.</i> | 26. De3, Txb1 |
| | 27. Axb1, Ab7 |

Conscientes de que no podrán evitar la pérdida de un peón, las negras tratan de organizar un contrajuego.

Tal va a convertir su ventaja posicional en material.

- | | |
|---|--|
| 28. Aa2, ... | 32. Ae5, Ah6 |
| <i>Si 28. A x c7, sería muy fuerte 28. ... , Ah6!</i> | <i>Si 32. ... , Te8 sigue 33. De2! , Axe5 34. Te3, conservando la ventaja.</i> |
| 28. ... , Ad5 | 33. De2, Tc8 |
| 29. Axd5, exd5 | 34. Tf3, Dh3 |
| 30. Axc7, a4 | |
| 31. Td3, Df5 | |

Pensando que el blanco está obligado a responder 35. Td3. A las negras les espera una desagradable sorpresa.

Tal resuelve los problemas de la posición con unas jugadas «marca de la casa».

- | | |
|--|--|
| 35. Ac7, Af8 | 38. Da5, Ta8 |
| 36. Db5!, De6 | <i>Eludiendo la celada: 38. ... , A x a3? 39. Tx a3, Dc1 +</i> |
| <i>Si se captura el alfil, se perderá la torre</i> | 40. Rg2, D x a3 41. D x d5 +, Rf8 42. Ad6+ |
| 37. Ac5, Dc6 | 39. Dd2, Tc8 |
| | 40. Rg2, Dd7 |
| | 41. h4 |

Aquí Botvinnik anotó la jugada secreta 41. ... , Dg4, pero al día siguiente abandonó sin reanudar el juego.

Su implacable enemigo

Cuando en 1961 Tal se disponía a enfrentarse de nuevo con Botvinnik en el match de revancha, su salud no era buena. Estaba afectado de problemas renales, pese a lo cual disputó el match, que como ya sabemos terminó con la victoria de Botvinnik. Su mala salud ha acompañado a Tal a lo largo de toda su vida, y le ha obligado a retirarse de algunos torneos. Después de varias operaciones quirúrgicas, le fue extirpado un riñón, lo cual probablemente favoreció su resurgir en el período 1972-1974, con una impresionante serie de victorias en torneos, entre los que destacan los Campeonatos de la URSS de 1972 y 1974.

