

La Escuela Romántica y la llegada a Europa de Paul Morphy

Antes de aprender el juego estratégico de la partida hay que aprender a combinar. Esta regla, que se suele recomendar a todos los aficionados que se inician, se ha confirmado también en la historia del ajedrez.

Los fundamentos de la Escuela Romántica

Se podría definir como Escuela Romántica aquella tendencia en las ideas y en la práctica que estaba definida por los impulsos de la fantasía, la concepción combinatoria y la necesidad de crear belleza en la partida de ajedrez.

En el período transcurrido, aproximadamente, entre los años 1830 y 1880, no se concebía una trama interna de la partida distinta a una forma de juego abierta, de continuos contragolpes y en la que una espectacular maniobra, llena de la más desbordante imaginación, fuera el punto culminante del encuentro. El final se aceptaba como una fase necesaria cuando el combate no se había definido de la manera corriente.

La concepción romántica del juego se retomó paulatinamente tras la muerte de Philidor, no como involución en el proceso ajedrecístico, sino como la vuelta a los sentimientos clásicos que se produjo en muchos campos del arte.

El memorable duelo entre Labourdonnais y MacDonell fue el que asentó definitivamente esta tendencia hacia la imaginación sin límites, que más tarde tendría a exponentes ilustres como Anderssen, Blackburne, Kieseritzky, Marshall, Harrwitz, Zukertort, Staunton, Saint-Amant, etc.

Veamos una partida clásica disputada en el corazón del período romántico. Se enfrentan Devinck, con las blancas, y Kieseritzky.

1. e4, e5

2.f4, ...

Cómo no, el agresivo gambito de Rey había de ser una de las armas preferidas en la época

2..... exf4

3. Cf3, Ae7

4. Ac4, Ah4+

5. Rf1, Af6

Ya el comienzo de la partida nos sugiere un combate sin tregua.

Las negras han retrocedido con el alfil para poder avanzar su peón «g» sin que su alfil quede encerrado.

6. e5, Ae7

7. Cc3, d6

Adelantar el peón e5 tiene este inconveniente.

Las negras pueden acosar el centro con avances modestos

8. d4, g5

9. h4, g4

10. Axf4?, exf3

11.Dxf3, ...

Las blancas han sacrificado una pieza para conservar la iniciativa y comienzan un ataque directo contra el rey. Esta forma de proceder era muy habitual en este período.

Las negras deben jugar con mucha precisión e ingenio para rechazar el ataque, pero como veremos eso no significa juego pasivo.

11. ..., h5!

Habilita la casilla h7 para que la torre pueda defender

12. exd6, cxd6

13. Te1, ...

Antes de tomar el peón «d», las blancas empeoran la posición del rey. Parece correcto.

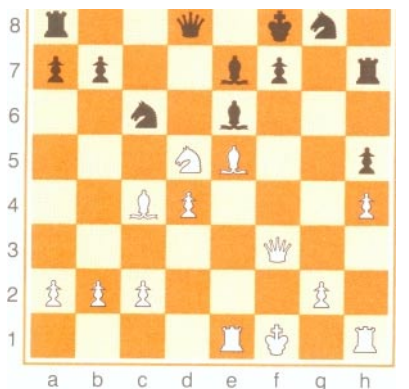
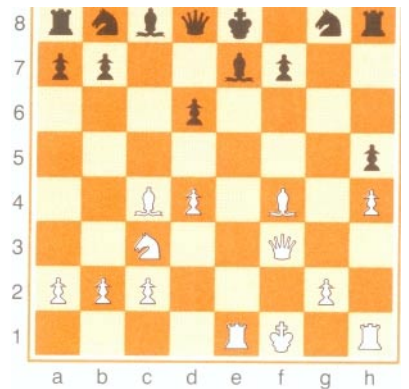
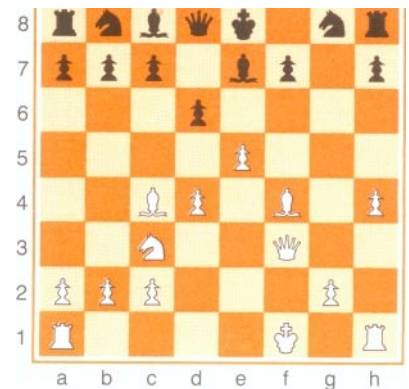
13. ..., Rf8

14. Axd6, Th7

15. Ae5, Cc6

16. Cd5, Ae6

Las blancas no cesan en su acoso y cada vez incorporan nuevos efectivos al ataque.



Pero las negras se están defendiendo ordenadamente sin perder de vista el contragolpe.

- 17. Ac7, Dd7
- 18. Txe6, Dxe6
- 19. Cb6, Cxd4!
- 20. Dxb7?, ...

Efectivamente las negras han empleado recursos muy agudos. Kieseritzky se encontraba como pez en el agua en todo este mar de complicaciones.

Pero de todas las opciones de que disponía el blanco (Axe6, Df2, Df4) ésta es sin duda la menos afortunada.

- 20. ..., Df5 +
- 21. Rg1, Te8
- 22. Rh2?, Cf6
- 23. Tfl, Cg4+
- 24. Rg1, ...

Ha llegado el momento definitivo.

Kieseritzky remata en el más puro estilo romántico.

- 24. ..., Ac5!!
- 25. Txf5, Cf3+
- 26. Rh1, Te1+
- o 26. ..., Cf2 ++
- 27. Af1, Cf2+ +

o 27. ..., Txfl y mate. Una partida trepidante.



Los grandes maestros del Romanticismo: Adolf Anderssen

Si ha habido un exponente claro de la ideología que encierra la Escuela Romántica, de la imaginación y la fantasía llevada al extremo sobre un tablero de ajedrez, éste es sin duda Adolf Anderssen.

No obstante, este genio conocía perfectamente además los principios de las posiciones cerradas.

Cualquier joven aficionado que quiera aprender a combinar debe, sin duda, conocer las partidas de este excelente jugador alemán.

Sobre todo esas dos joyas del ajedrez de las cuales no hacen falta más comentarios que los de recordar que han pasado a la historia con los significativos nombres de la «Inmortal» (Anderssen-Kieseritzky, Londres, 1851) y la «Siempre viva» (Anderssen-Dufresne, Berlín, 1852).

Cuantas más combinaciones se han visto, más fácil es concebirlas por uno mismo.

La carrera de Adolf Anderssen es un auténtico vivero de genialidades tácticas.

Veamos alguna de ellas: Rossanes -Anderssen (Breslau, 1862)

1. e4, e5

2. f4, ...

El gambito de Rey. Como ya se ha dicho, muchas de las partidas de esta época comienzan así

2. ..., e x f4

Por supuesto, un ajedrecista romántico que se precise de serlo ha de recoger el guante.

3. Cf3, g5

4. h4, g4

5. Ce5, Cf6

Actualmente es conocido que la continuación adecuada de las blancas es 6. d4, d6 7. Cd3, Cxe4 8. Axf4, con lo que la columna abierta «f» para las blancas compensa el peón.

Pero en aquellos tiempos la teoría no estaba tan desarrollada y Rossanes opta por una continuación más lógica pero menos afortunada.

6. Ac4, d5

7. exd5, Ad6

8. d4, Ch5

Impidiendo el enroque por 9. ..., D x h4 y

protegiendo f4 para impedir la apertura de la columna

9. Ab5 +, c6

10. dxc6, bxc6

11. Cxc6, ...

Por supuesto, los siguientes sacrificios no están claros a simple vista,

pero Anderssen se apodera por completo de la iniciativa.

La aventura es un componente fundamental de los jugadores de este período, porque sin ella, pensaban, no hay belleza.

11. ..., C x c6

12. Axc6+, Rf8

13. Axa8, Cg3

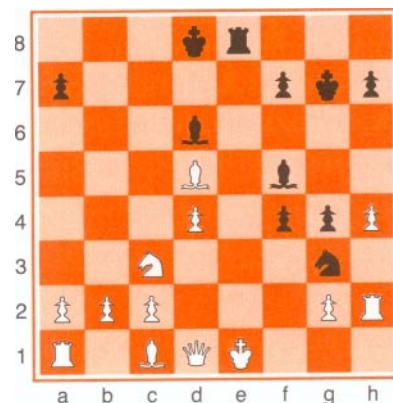
14. Th2, ...

Había que ser menos avaricioso y devolver parte del material con 14. Rf2

14. ..., Af5

15. Ad5?!, Rg7

16. Cc3, Te8+



Ahora se demuestra que la jugada 15 del blanco fue imprecisa.

Un genio tardío

Anderssen nació en Breslau, el 6 de julio de 1818. Estudió Filosofía y Matemáticas, y ocupó el cargo de profesor en el instituto de su ciudad natal hasta el día de su muerte, el 13 de marzo de 1879.

Su formación y madurez como ajedrecista fueron lentas. Alcanzó notoriedad internacional al adjudicarse el torneo de Londres del año 1851, seguramente el más importante del siglo.

Probablemente su experiencia más crítica fue su derrota ante Morphy (1858), pero también fue una experiencia aleccionadora de la cual supo extraer conclusiones que lo fortalecieron como jugador: no sólo fue derrotado por un ajedrecista genial, sino también por una concepción más profunda que se empezaba a imponer en el tablero.

Obtuvo el primer lugar en los torneos de Londres 1862, y BadenBaden 1870, delante de Steinitz, quien cuatro años antes le había vencido en un memorable match.

Había que mover el alfil a c6 para impedir la entrada de esta torre, lo que proporcionaba mayor resistencia.

17. Rf2, Db6

18. Ca4, Da6

19. Cc3, Ae5



La maniobra de distracción del caballo fue poco afortunada.

Si las blancas toman el alfil, reciben mate: 20. d x e5, Db6 + 21. Rel, Dgl + 22. Rd2, Dei y mate.

20. a4, ...

Las negras anuncian mate en cuatro jugadas, empezando con un movimiento sensacional

20. ..., Df1+!!

21. Dxf1, Axd4+

22. Ae3, Txe3!!

23. Rg1, ...

A otra jugada sigue Te2 + +

23. ..., Tel++

Mate. Una magnífica producción de este maestro del ataque.

Howard Staunton

Probablemente Staunton es el menos romántico de los ajedrecistas románticos de mitades del siglo xix.

No debe entenderse esta afirmación como una crítica de las facultades de Staunton para la combinación y el juego de fantasía, características en las que destacaba como el que más.

Más bien hay que pensar que el estilo de este inglés, reconocido el mejor del mundo allá por 1840-1850, supo adaptar las doctrinas posicionales de Philidor y ser acreedor de un excelente juicio posicional, lo que le hace un precursor de Steinitz y Lasker.

Staunton fue fundador de una escuela de ajedrez, promotor del primer torneo internacional de ajedrez en el mundo (Londres, 1851), columnista y autor de varios tratados.

Veamos una espectacular partida de este magnífico jugador. Fue jugada en Londres el año 1850, y se desconoce el nombre de su oponente conductor de las negras.

Salida con peón de rey por ambos bandos.

1.e4,e5

2.f4,exf4

3.Cf3,g5

4.Ac4,g4

No se puede ignorar de esta manera el desarrollo y quedar impune

5. 0-0!, g x f3

6. Dxf3. ...

Las blancas han sacrificado una pieza, pero el negro tienen todos sus efectivos en casa.

La amenaza de tomar el peón f4 y atacar por la columna abierta es realmente muy poderosa, pero la manera que escogen las negras de impedirlo no es ni de lejos la más afortunada.

6...Df6

7.e5!,Dxe5

8.d3,...

Dando un peón se abre otra columna para el ataque, empeorando la posición de la dama

8....Ah6

9.Cc3,c6

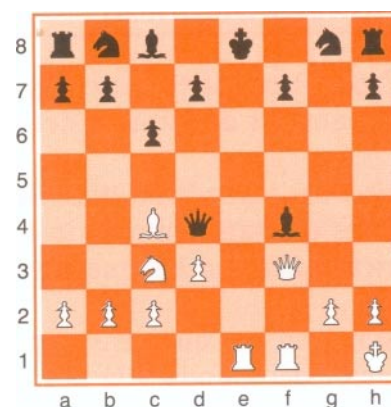


Preparando interceptar la diagonal del alfil, pero no lo conseguirán.

10. Axf4, Dd4 +

11. Rh1, Axf4

12. Tael+, ...



Lógicamente, con un ataque tan poderoso, un cambio favorecería claramente la causa negra.

Statunton era hijo natural de Frederick Howard, quinto conde de Carlisle. Nació en Westmorland en la primavera de 1810. Era muy aficionado al teatro, principalmente al de Shakespeare, afición que le provenía de su padre adoptivo, quien, según Statunton, actuó con una famosa compañía de la época representando el papel de Lorenzo en «El mercader de Venecia». A partir de 1836, fecha en que se trasladó a vivir a Londres, se dedicó a vivir del ajedrez y la literatura. Aprendió a jugar tardíamente, a los veinte años, asistiendo frecuentemente al Cigar Divan, que por aquella época venía a ser en la capital inglesa lo que el Café de la Regence en París.

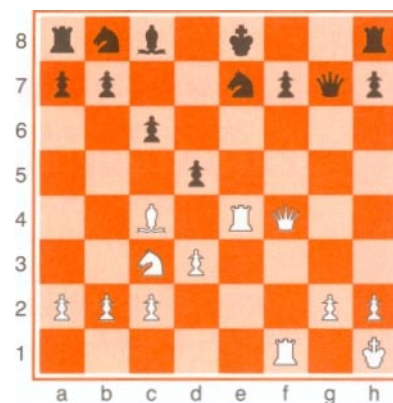
Hacia 1840 ya era uno de los mejores ajedrecistas del mundo. En 1843 jugó una serie de partidas contra su principal rival en la época ascendente de su carrera, Fournier de Saint-Amant. El resultado fue ligeramente favorable al francés, pero el británico tomó cumplida revancha en un encuentro más serio, a 21 partidas, que se celebró a finales del mismo año con una dotación de 100 guineas.

En 1847, publicó su famosa obra «The Chessplayer's Handbook» y en 1849 «The Chessplayer's Companion», con una colección de sus mejores partidas y unos ensayos sobre el juego con ventajas. Fue por ese tiempo cuando dio el diseño de un nuevo tipo de piezas que lleva su nombre y que hoy es día es universalmente aceptado. Statunton murió repentinamente el 22 de junio de 1874, el mismo día que Morphy cumplía 37 años.

Nótese cómo al módico precio de un peón todas las piezas blancas están desarrolladas. Si algo desarrollaron los románticos es un extraordinario juicio para el dinamismo de las piezas.

- 12. ..., Ce7
- 13. Te4, Dg7
- 14. Dxf4, d5

¿Un ataque doble?. Seguro que esta incidencia formaba parte de los planes de Staunton.



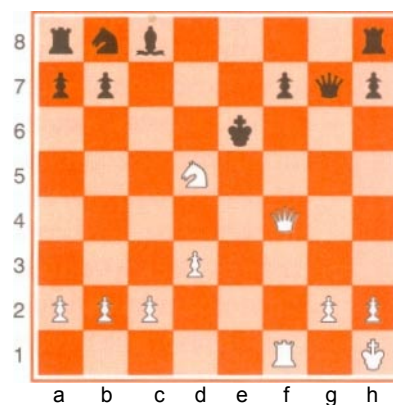
Obsérvese lo que tenía preparado para continuar el ataque:

- 15. Ax d5!, c x d5
- 16. Txe7+!!, ...
- 16. ..., R x e7
- 17. Cxd5+, Re6

No hay que dar al adversario ningún respiro.

Si 16. Cxc5, Cc6. Ahora el caballo y la dama se combinarán de manera decisiva

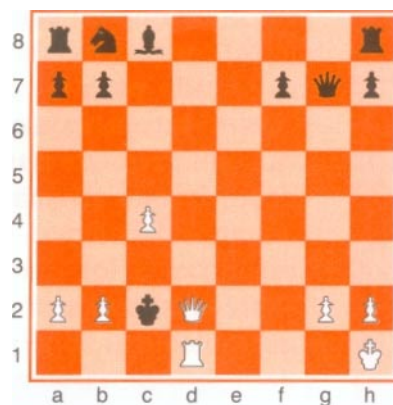
Si 17. ..., Rd8 18. Dc7 + y mate al siguiente movimiento. Si 17. ..., Rf8 18. Dd6+, Rg8 19. Ce7+, Rf8 20. Dd8+ + es uno de los posibles mates.



Lo que sigue ahora es un acoso y derribo del rey contra el cual las negras están impotentes.

- 18. De4+, Rd7
- 19. De7 +, Rc6
- 20. Dc7+, Rxd5
- 21. c4 +, Rd4
- 22. Dd6+, Re3
- 23. Df4+, Rxd3
- 24. Td1+, Rc2
- 25. Dd2 ++

¡Hay que ver dónde han ido a parar los huesos del rey!



Joseph Henry Blackburne

Otro de los grandes adalides del período romántico del ajedrez es este británico nacido en Manchester el año 1842 y que desde muy joven mostró las excelentes cualidades que lo llevarían a ocupar el lugar más alto en la historia del ajedrez inglés.

Su estilo de juego fue una curiosa mezcla de cálculo frío, metódico, con una imaginación exorbitante y a veces incontrolable, lo que le valió actuaciones irregulares a lo largo y ancho de su carrera y posiciones en encuentros y torneos muy trabajadas.

La venganza de un ilustre perdedor

Partida jugada en París en 1848

Blancas: Kieseritzky

Negras: Buckle

Hay jugadores que tuvieron una fuerza considerable en su tiempo, pero que curiosamente son principalmente conocidos por alguna célebre partida en la que acabaron siendo brutalmente vapuleados. Tal es el caso de Dufresne o el de Kieseritzky, ambos caídos a manos del prodigio de la combinación Adolf Anderssen. Kieseritzky era un jugador bastante temido en la época. Suplía su escaso juicio posicional (posiblemente la causa de que no llegara más lejos) con un endiablado sexto sentido para la combinación y buena capacidad de cálculo. Pero este ilustre perdedor lavó la afrenta sufrida a manos del alemán en otros jugadores a los que castigó sobre el tablero creando además auténticas obras maestras del juego romántico.

1. e4, c5
2. Ac4, ...

Sin duda este desarrollo del alfil no es el más apropiado contra la defensa Siciliana.

2. ..., Cc6
3. Cc3, e6
4. Cf3, Cge7

5. De2, g6
6. d3, Ag7
7. Ag5, f6
8. Ae3, b6

Buckle no vio claras las consecuencias de jugar 8. ..., d5 9. exd5, exd5 para continuar después con d4, seguramente temiendo el sacrificio 10.Cxd5, Cxd5 seguido de la eventual descubierta del alfil. Pero a causa de su tímida jugada son las blancas las que se apoderan del centro.

9. d4!, cxd4
10. Cxd4, Cxd4
11. Axd4, Cc6
12. Td1?, ...



Por el mismo precio y dada la intención de atacar el enroque, parecía más apropiado

enrocar largo, o simplemente retirar el alfil.

12. ..., 0-0
13. h4, ...
- Intentando abrir brecha en el enroque. Pero el ataque es prematuro
13. ..., De7
14. Ae3, f5!
15. exf5, gxf5
16. f4, Ab7
17. Th3, d5

Después de haber planeado acertadamente la apertura, las negras fallan en el planteo del medio juego. Esta formación de peones deja muchos huecos. Más conveniente parece la formación d6-e5, aunque por aquel entonces ya hemos dicho que el desprecio que tenían por los peones y sus estructuras era absoluto, con ilustres excepciones.

18. Ab5, Db4
19. Axc6, Axc6
20. Tg3, e5?
21. fxe5, f4
22. Dg4!, ...

Seguramente la jugada que las negras omitieron al hacer su vigésimo movimiento. El peón queda clavado y las

blancas inician su contragolpe. A partir de este punto la lucha será trepidante.

- 22. ..., Tf7
- 23. e6, Te7
- 24. Td4, Dxd2
- 25. Axf4, ...

Las blancas conducen la partida con energía, combinando ataque y defensa

- 25. ..., Ad7
- 26. Rd2, Rh8

Pensando que con ello atacan la torre negra. Pero en realidad abonan el terreno para que Kieseritzky siembre su combinación.

- 27. exd7!!, Axd4
- 28. Dg8+!, Txf8
- 29. Txf8 +, Rxf8
- 30. d8=D+, Rf7
- 31. Dxd5 +, Re8
- 32. Dxd4, Td7
- 33. Ad6!, ...

En este bien calculado movimiento basaban las blancas su combinación. Con dos piezas por torre y un rey negro absolutamente desnudo, la partida está decidida.

- 33. ..., Da3

- 34. De5+!, Rf7
- 35. Df5+, Re8
- 36. Dxd7+

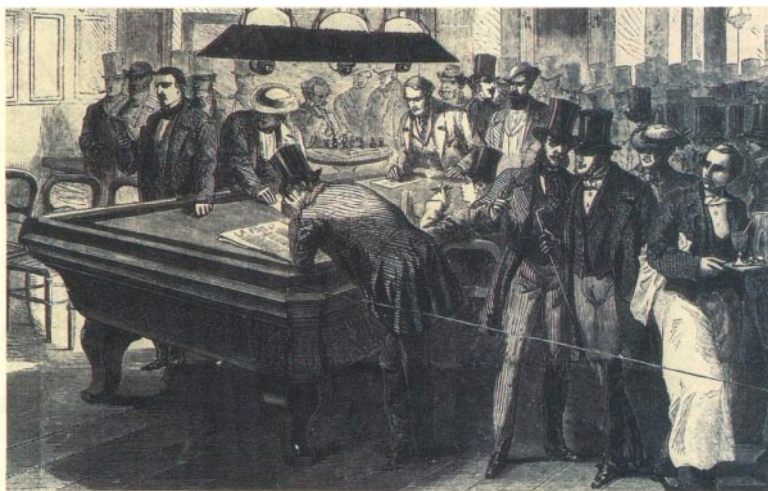
Es curioso que las blancas no vieran el sencillo mate 36. Df8 +. ¿O tal vez era un broma? En cualquier caso el resultado fue idéntico. Las negras capitularon.

Es notable que este maestro, uno de los más fuertes de su tiempo, haya pasado a la historia sólo como el gran perdedor ante Anderssen en la «Inmortal». Es una de las injusticias de la Historia, pues su lugar debe ser mucho más ilustre. Lionel Adelbert Bagration Felix Kieseritzky nació en Tratu (Polonia) en 1806, y fue un espíritu inquieto y apasionado; estudió matemáticas, humanidades, filosofía, derecho y música, y era un excelente pianista. Su vocación por el ajedrez, sin embargo, era tan poderosa que le llevó a dejar todo y a instalarse en París en 1839 para llevar la vida dura y estrecha del profesional del juego en la época. Fue rey y señor del célebre café La Regence durante quince años: allí jugaba por cinco francos la partida; allí daba exhibiciones de simultáneas y partidas a ciegas; allí daba clases a aficionados deseosos de progresar; allí prácticamente vivía. Creó un sistema de notación de partidas de carácter numérico al que llamaba «Lexicográfico» y en los últimos años de su vida trabajaba con mucho secreto en un proyecto de «ajedrez tridimensional» que nadie supo nunca en qué consistía exactamente.

Como jugador fue muy fuerte -campeón del café La Regence durante largo tiempo-, y derrotó en encuentros personales a jugadores de la talla de Horwitz, Mayet, Szen, Bird, Lowental y al propio Anderssen, a quien venció en un match por 9 a 5 y dos tablas. Conocía muy bien la teoría de aperturas de la época y jugaba un ajedrez brillante e imaginativo, con tendencia a la extravagancia.

Fue un hombre de complexión gruesa y muy pálido, que vestía con desaliño como corresponde a un bohemio. Desprendido, indolente y ciclotímico, fue un romántico perfecto no sólo por su juego, sino también por su concepción de la vida. Falleció en París en 1853, a los 47 años, en la más absoluta pobreza.

El café de La Regence, el feudo ajedrecístico de Kieseritzky durante quince años.



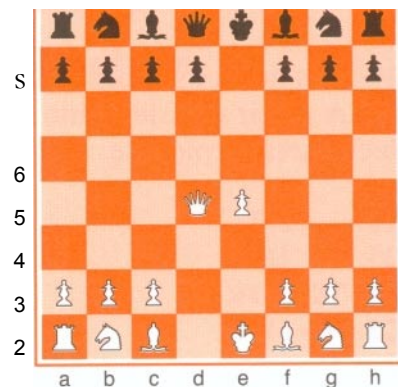
Veamos, como ejemplo de su extraordinaria inventiva, una partida que disputó con negras ante un jugador aficionado y que contiene un remate de inusual belleza.

1. e4, e5 2. d4, ...

Gambito del centro. Hoy prácticamente en desuso, pero que contiene un planteo muy vivo

2. ..., exd4

3. Dxd4, ...

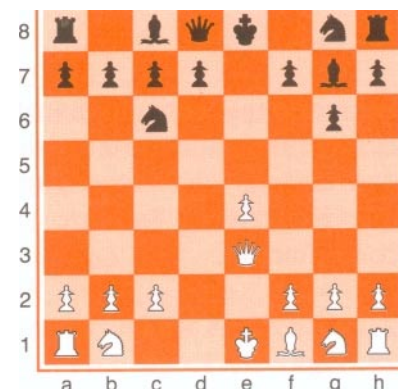


A una partida más abierta llevaba la continuación 3. c3, bxc3 4. Ac4

3....,Cc6

4.De3,g6

5. Ad2, Ag7



El movimiento tercero de las blancas no conecta con el espíritu de la apertura, pues favorece el desarrollo de las negras.

Ahora Blackburne dispone sus efectivos en previsión de un enroque largo de su rival.

6.Cc3,Cge7

7.0-0-0,0-0

8.f4,d5!

Excelente reacción central que permite abrir líneas para los alfiles.

La amenaza d4 impide a las blancas avanzar e5. Por otra parte 9. Cxd5, Cxd5 10.exd5, Dxd5 11.Rbl, Ae6 y las negras tienen una posición excelente.

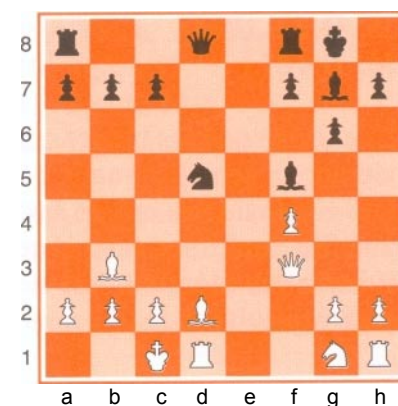
9. e x d5, Cb4

12. Cxd5, Cxd5

10. Ac4, Af5

13. Df3, ...

11. Ab3, Cexd5



Las negras han recuperado su peón al tiempo que han activado sus piezas. Los alfiles son ahora dos auténticas saetas disparadas contra el enroque.

Blackburne destacó pronto por su facilidad para un género del juego poco practicado, las partidas a la ciega, en las que realizaba proezas que le ganaron el aplauso de sus contemporáneos. Intervino en torneos con suerte variada. Destaca su victoria en el fuerte torneo de Viena de 1873, en el que venció, empatado con Steinitz, aunque le ganó a éste las dos partidas del duelo personal, y superó a Anderssen. El descubrimiento de la mágica figura de Morphy acentuó definitivamente su afición hacia el ajedrez. El norteamericano despertó gran admiración en Inglaterra y motivó a toda una generación a dedicarse al juego. Blackburne murió en 1925, a los 83 años, siendo la figura patriarcal de los clubs ingleses.

Pero lo más sorprendente de la posición es que a partir de ella las negras obtienen una victoria forzada, pese a su tranquilidad

13. ..., Df6!

Amenazando mate en b2

14. c3, Cb4!

No se puede tomar el caballo por mate. Se amenaza Cd3 +

15. Ac4, Da6!!

Cada jugada de las negras es un dechado de imaginación por parte del maestro inglés y un auténtico mazazo para su oponente.

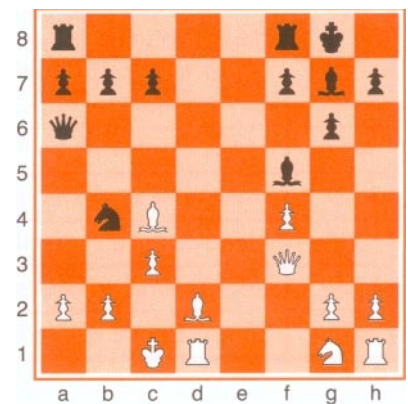
Las amenazas son ahora múltiples. La dama no puede capturarse, por 16. ..., Cxa2++.

16. g4, D x a2!!

Una posición realmente increíble. No se puede capturar ninguna pieza sin recibir mate. La amenaza es Da1++

17. Ae3, Axc3!

Las negras ya han minado toda la resistencia. Las blancas se rindieron. Es imposible salvar todas las amenazas de mate: 18. b x c3, Dc2++; 18. Axa2, Cxa2++; 18. gxf5, Dxd2++.



Paul Morphy

Paul Morphy, «el genio máximo del ajedrez», no es sólo el exponente supremo del Romanticismo, ya que superó a todos los representantes de ese período por una intuición profunda de los principios que más tarde conducirían a la creación de la escuela estratégica. La superioridad de Morphy sobre sus contemporáneos estriba en que fue el primero que comprendió la esencia de las situaciones abiertas, que se creó en sí por sus buenos fundamentos.

Veamos una partida que ilustra el estilo inconfundible del genio norteamericano, que jugaba con las piezas negras ante Paulsen.

- | | |
|-------------|--------------|
| 1. e4, e5 | 4. Ab5, Ac5 |
| 2. Cf3, Cc6 | 5. 0-0, 0-0 |
| 3. Cc3, Cf6 | 6. Cxe5, Te8 |

En lugar de entrar en la variante 6. ..., Cxe5 7.d4 Morphy acepta el doblaje de uno de sus peones para acelerar el desarrollo de su ala de dama.

Principales partidas que disputó Morphy		
1857	Primer Congreso Americano de Ajedrez (Nueva York). En las fases previas solamente cedió un empate. Venció en la final a L. Paulsen por:	+5 -1 =2
1858	Match contra Lowental (Londres)	+9-3 =3
1858	Match contra Owen (Londres)	+5-0 =2
1858	Match contra Harrwitz (París)	+5-2 =1
1858	Match contra Anderssen (París)	+7-2 =2
1859	Match contra Mongredien (París)	+7-0 =1

Veremos que gracias a ello el ajedrecista de Nueva Orleans pronto se apodera de la iniciativa.

7. Cxc6, dxc6

8. Ac4, b5

Desviando el alfil del punto f7. Si 8. ..., Cxe4

9. Cxe4, Txe4 10. Axf7+, Rxf7 11. Dh5+ y Dxc5

9. Ae2, Cxe4

10. Cxe4, Txe4

11. Af3, Te6

12. c3?, Dd3!!

Jugada que transforma toda la partida.

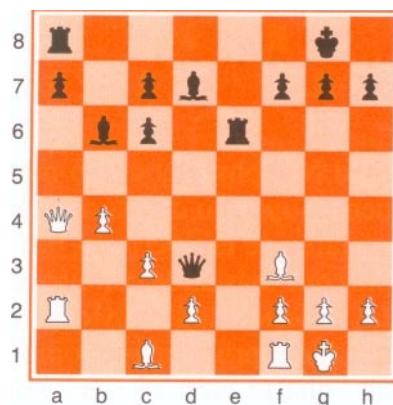
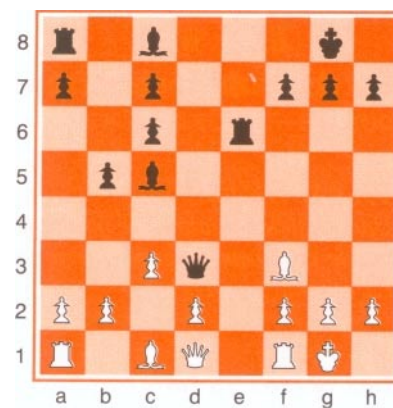
Toda el ala de dama de las blancas quedará absolutamente colapsada por la presencia importunante de la dama negra, que no deja movilizar el centro ni puede ser desalojada.

13. b4, Ab6

14. a4, bxa4

15. Dxa4, Ad7

16. Ta2, ...



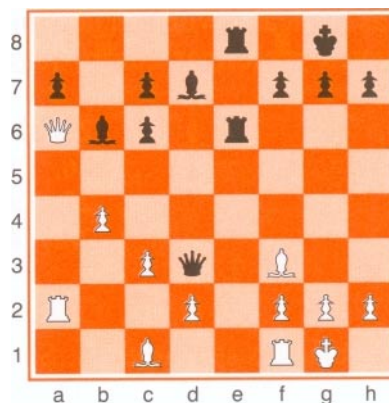
Mucho mejor resultaba intentar directamente el cambio de damas con 16. Da6

16. ..., Tae8

Amenaza 17. ..., Dxf1+ y 18. ..., Tej++

17. Da6, ...

Demasiado tarde. Muchas piezas blancas están alejadas del epicentro de la lucha.



En las partidas abiertas se da un desarrollo rápido de todas las figuras, y esto tan sencillo era lo que poseía de conocimiento especial Morphy. En contraposición a esta doctrina del desarrollo del norteamericano, se encuentran entre sus coetáneos ataques prematuros a causa de un desarrollo insuficiente, o unas jugadas superficiales causa de una defensa timorata.

En esencia se puede decir que Morphy era consciente de que producir una combinación no era una cuestión de talento puro. Para ello hay que crear previamente una situación superior en el tablero, una acumulación de pequeñas o grandes ventajas que desencadenen de manera lógica la táctica.

La jugada de Paulsen da ocasión al gran americano de culminar la partida con un genuino remate romántico.

17. ..., Dxf3

18. gxf3, Tg6+

19. Rh1, Ah3

La negras amenazan 20. ..., Ag2+

21. Rg1, Axf3 ++

20. Td1?, ...

Desde luego esto es mejor que 20. Tgl?!, Txgl+ y luego Tel+.



Pero años más tarde el Dr. Lasker encontró una continuación que permitía a las blancas sobrevivir. Esta es 20. Dd3, Ag2+ 21. Rg1, Axf3+ 22. Dxc6, hxc6 23. d4, Te4 24. h3, y aunque las negras mantienen una posición preminente, las blancas pueden luchar.

20. ..., Ag2+

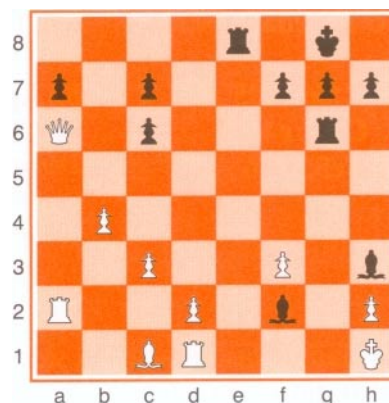
23. Rg1, Ah3+

21. Rg1, Axf3+

24. Rh1, Axf2

22. Rf1, Ag2+

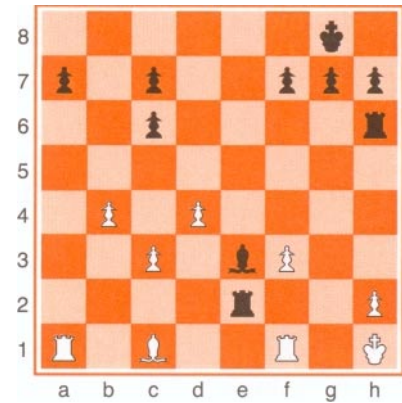
La amenaza Ag2++ es determinante.



Las blancas devuelven la dama para seguir luchando, pero sólo consiguen prolongar cuatro jugadas la agonía.

- 25. Df1, Axfl
- 26. Txf1, Te2
- 27. Tal, Th6
- 28. d4, Ae3

Las blancas se rindieron. Se amenaza mate en dos jugadas con las torres empezando con Thxh2 + si las blancas matan el alfil.



Morphy nació en Nueva Orleans en 1837. A los veinte años, ganó el primer torneo americano superando al maestro alemán L. Paulsen. En los años siguientes desembarcó en Europa para medir sus fuerzas con los ajedrecistas del continente y venció a todos cuantos le fueron presentados. En realidad vino a Europa para disputar un encuentro con Staunton, pero el viejo maestro Inglés rehusó siempre el enfrentamiento. Disputó matches contra Lowenthal, Harrwitz y Anderssen, y en todos se impuso con superioridad arrolladora. Poco tiempo después, saciado de torneos y luchas, regresó a su ciudad natal, donde murió el 10 de julio de 1884.

Veamos a continuación una de sus partidas más célebres: Bird-Morphy, Londres 1858.

- 1. e4, e5
- 2. Cf3, d6
- 3. d4, f5
- 4. Cc3, fxe4

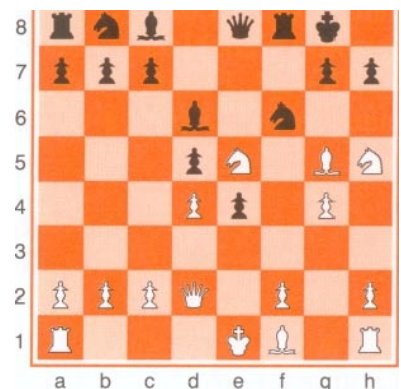
Como vemos, Morphy no despreciaba los consejos de Philidor

Según Zukertort afirmó años más tarde, esta jugada es incorrecta, puesto que permite el sacrificio 5. Cxe5, dxe5 6.Dh5+ .

Lo adecuado sería 4. ..., Cf6.

- 5. C x e4, d5
 - 6. Cg3, e4
 - 7. Ce5, Cf6
 - 8. Ag5, Ad6
 - 9. Ch5, ...
 - 10. Dd2, De8
 - 11. g4, ...
- Demasiadas pérdidas de tiempo con una sola pieza.*

El plan de las blancas ha sido demasiado artificial y Morphy lo está refutando con jugadas lógicas y sencillas.



Pero no debe descuidarse. Las blancas preparan el enroque largo y no les importa abrir líneas en el ala de rey.

- | | |
|------------------------|-----------------------|
| 11. ..., Cxg4 | 15. Cxc6, bxc6 |
| 12. Cxg4, Dxxh5 | 16. Ae3, Tb8 |
| 13. Ce5, Cc6 | 17. 0-0-0, ... |
| 14. Ae2, Dh3 | |

La jugada previa de Morphy no era la simple ocupación de una columna abierta. Encerraba algo más: una fina combinación que cualquier jugador habría pasado por alto.

Pero lo más notable es que Morphy llega a ella sin realizar un solo movimiento antinatural.

- 17. ..., Tx f2!!**
18. A x f2, Da3!
Incredible!. Sacrificio en un lado para acceder al otro
19. c3, Dxa2

Lo más sencillo. Amenaza mate en dos: 20. ..., Dal + 21. Rc2, Dxb2++.

Tampoco habría salvado a las blancas 19. Dc3, Af4+! 20. Td2, D x a2 21. b3. e3!. con ataque demolidor.

- | | |
|-------------------------|-------------------------|
| 20. b4, Dal + | 23. cxb4, Txb4+ |
| 21. Rc2, Da4+! | 24. Dxb4, Dxb4+! |
| 22. Rb2, A x b4! | 25. Rc2, e3! |
- Acabando de destrozarse el enroque*

Las blancas han sacrificado la dama como medio de sobrevivir, y conservan bastantes figuras a cambio.

Pero las pocas piezas negras desarrollan una actividad endiablada.

- 26. Axe3, Af5+**
27. Td3, ...
Si 27. Ad3, Dc4+ gana la pieza entera
27. ..., Dc4+
28. Rd2, Da2+
29. Rd1, Db1+

La posición es insostenible. Las blancas decidieron abandonar.

